

Les raisons d'être des pièges photos dans la forêt

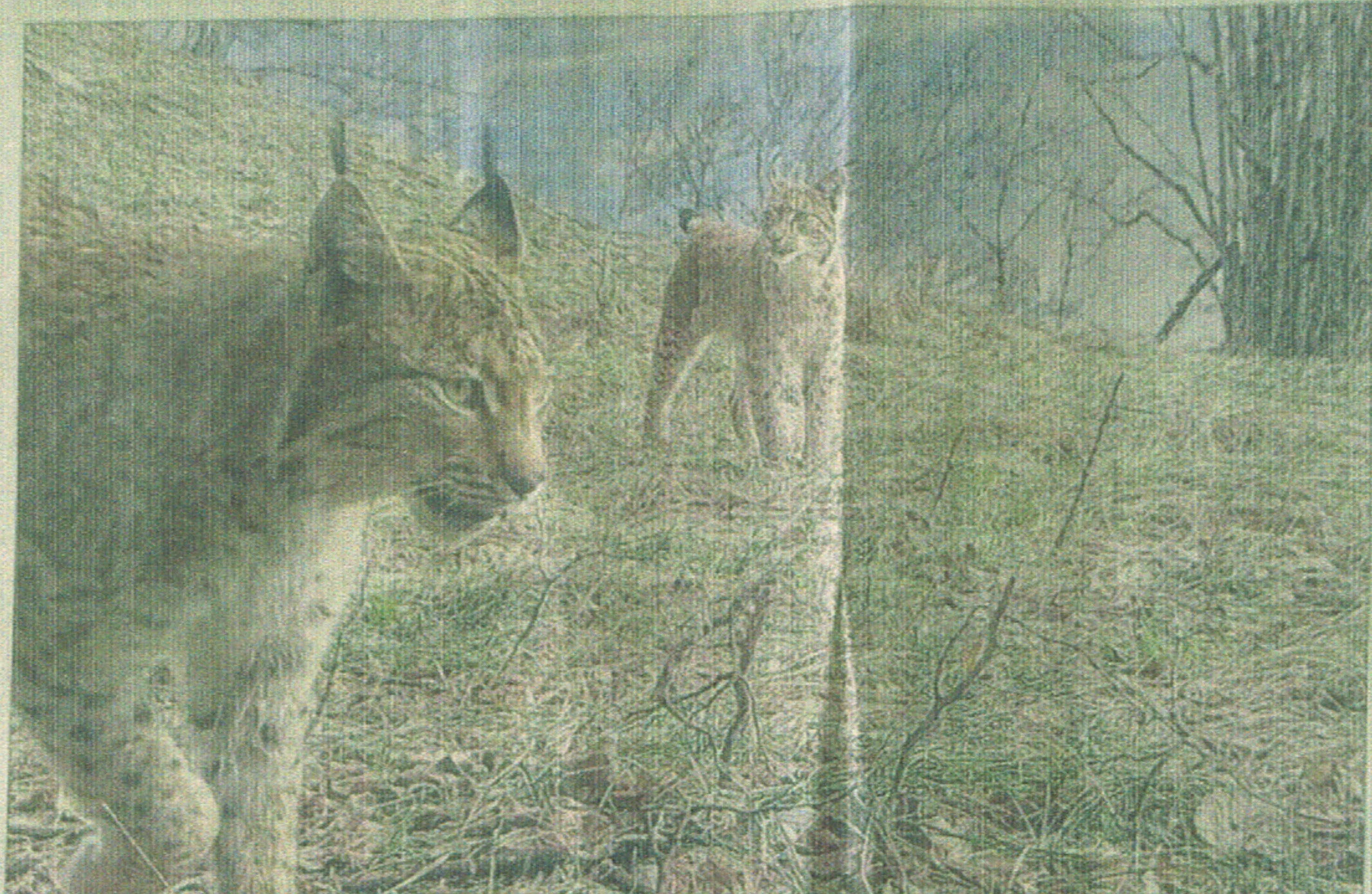
L'association Igma Biodiversité pose des caméras dans des endroits isolés afin d'observer les animaux, dont le lynx boréal, dans l'objectif de les identifier, les recenser, et étudier leur comportement.

Les caméras à détecteurs de mouvement, convoitées ou gênantes pour certains, ne sont pas dans les bois par hasard. Pascale Luxembourger présidente de l'association Igma Biodiversité@igma-lynx.fr ainsi que Mathieu Ojardias, membre, appellent à la raison des individus fréquentant le milieu forestier.

Composée de bénévoles passionnés de nature, notamment le lynx boréal, l'association en corrélation avec la Dreal (Direction régionale de l'environnement, aménagement et logement) ainsi que l'OFB (Office français de la biodiversité) sur les secteurs de la chaîne du Jura, Bas et Haut-Bugey.

Sur autorisation des services adéquats, leurs propres caméras, sont posées dans des endroits isolés « sauf dans le cas d'un sujet en danger. Si une personne est filmée, nous la détruisons systématiquement ».

Outre la population faunique, ces vidéos permettent d'identifier chaque félin, de les recenser, d'étudier leur comportement, leurs ha-



Une femelle lynx boréal et son petit filmés par la caméra de Pascale Luxembourger. Photo P.L.

bitudes. Sous la coordination de la Dreal, un Plan national d'actions a été élaboré dont l'objectif est de rétablir le lynx boréal dans un état de conservation en France.

Le lynx boréal, difficile à observer

Fascinant, le lynx boréal vit principalement dans la forêt, et possède des ocelles propres à chacun. Difficile à observer, il est territorial et navigue entre 200 kilo-

mètres carrés pour les femelles et 400 kilomètres carrés pour les mâles. Les femelles restent seules avec leurs petits, mais un cliché l'a démenti, un mâle était avec sa famille !

Sa présence dans les bois révèle un intérêt réel précise la présidente : « La forêt est précieuse, c'est un régulateur naturel. Il disperse les hardes de cervidés et on constate alors une meilleure régénération de la forêt. Éparpillés, chevreuils,

chamois favorisent alors une répartition plus équilibrée et diversifiée des jeunes pousses. C'est sur les demandes de forestiers que le lynx fut réintroduit en 1974 en Suisse et vu la première fois à Thoiry. »

Des images à intérêt pédagogique

D'une grande discrétion, principalement actif à l'aube et au crépuscule, sa première cause de mortalité est

due aux collisions sur les routes, aux actes illégaux et au facteur de consanguinité qui engendre des faiblesses génétiques, un des problèmes majeurs de sa conservation sur les territoires.

Par ailleurs, les images vidéos ont également un intérêt pédagogique, elles sont un support précieux pour les écoliers et collégiens dans le cadre des programmes scolaires.

Carole BONNET